



SP 90

SP 80

SP 75

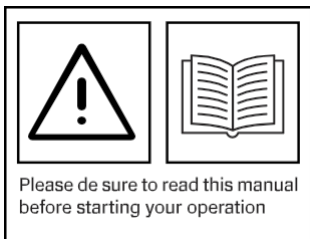
SP 70

SP 85 D

SP 80 D



**ÚTMUTATÓ**  
**MANUÁL**  
TAMPING RAMMER



- 01** ADATLAP
- 02** BIZTONSÁG ÉS BALESETMEGELŐZÉS
- 03** KARBANTARTÁS
- 04** BIZTONSÁGI UTASÍTÁSOK
- 05** TOVÁBBI HASZNÁLATI FOGALMAK
- 06** LEHETSÉGES HIBÁK
- 07** A FELSOROLT PÓTALKATRÉSZEK





Köszönjük, hogy megvásárolta ezt a gépet a gyártó legmagasabb minőségével.

**OLVASSA EL FIGYELMESEN EZT A KÉZIKÖNYVET, ÉS TARTSA BE A HASZNÁLATI ÉS BIZTONSÁGI UTASÍTÁSOKAT. HASZNÁLAT ELŐTT, ALATT ÉS UTÁN, HOGY MEGŐRIZZE A GÉPET MEGFELELŐ HASZNÁLATI KÖRÜLMÉNYEK KÖZÖTT, ÉS VÉDJE AZ ÖN BIZTONSÁGÁT.**

Ezt a gépet a vonatkozó uniós irányelvek követelményeinek megfelelően gyártották, és az EK-megfelelőségi nyilatkozattal látják el.

Minden karbantartási vagy javítási munkát csak eredeti alkatrészekkel szabad elvégezni.

A felhasználó elveszíti minden jogát, ha nem az eredeti alkatrészeket használja.

Ezt a kézikönyvet a gép élettartama alatt meg kell őrizni a későbbi hivatkozásokhoz.

A modellre vagy jellemzőkre való minden hivatkozásban 10%-os eltérés létezik, ezt a különbséget mindig figyelembe kell venni minden elemzés vagy felhasználás során.

01



## ADATLAP

MODELL	90	80	75	70
ÜTŐERŐ (KN)	16	10	13	10
MAX TAMPING	80	65	85	65
ÜZEMANYAGTARTÁLY KAPACITÁSA	2,8	2,8	2,8	2,8
LÁBAMÉRET	330 x 290 mm	345 x 285 mm	345 x 285 mm	345 x 285 mm
KOMPAKT P/PERC	640/680	450/650	640/680	450/650

MÉRETEK (mm)				
HOSSZÚ (A)	760 mm	570 mm	720 mm	570 mm
SZÉLESSÉG (B)	450 mm	510 mm	375 mm	510 mm
MAGASSÁG (C)	1130 mm	1040 mm	1070 mm	1040 mm
SÚLY (KG)	79 - 82	73.5 - 76.5	71	73 - 76

MOTOROK	HONDA	ROBIN	LONCIN	YANMAR	SIRL
MODELL	GX120	EH 12-2D	LC168F-2H	L48M	KM173F
ELMOZDULÁS (CM3)	118	121	196		250
TELJESÍTMÉNY (KW)	3,7 LE (2,6 Kw)	3,5 LE (2,5 Kw)	5,3 LE (4,1 Kw)	4,2 Hp (3,1 Kw)	5,0 Hp (2,5 Kw)
ÜZEMANYAG	PETROL			DIESEL	
NYOMÁSMÓD (NM)	7.3	7.5	12.4	10.5	9.5
KENŐANYAG	SAE 10W30				
CANDLE			NGK BR-6HS		

## INDÍTÓMOTORRAL FELSZERELT GÉP

### FELHASZNÁLÁSI IRÁNYOK

Az indítómotort egy, az ütközőhöz csatlakoztatott pozitív kábel táplálja, amely akkor aktiválódik, amikor a vezető elfordítja a kulcsot, és addig működik, amíg a kulcsot el nem húzza.

Futás közben a mágnesszelep (auto- matikus) a kulcsból származó pozitív, a pistonra és a villára húzó, ami viszont a bendixet (szabad kerék) csúsztatja, amely a kék által indukált ütközőbe (fogazott kerék és a kerékkeverő a belsőgésű motoron) csúsztatja, mágneses mezőt és így forgómozgást hozva létre.

A csapágyak fontos precisionális alkatrészek, amelyek a tekercshez közel tartják az indukciót, amelyek közel vannak, de nem érnek össze, hogy biztosítsák a gép meghajtásához szükséges nyomtatékat.

## ÓVATOSSÁG AZ INDÍTÓMOTORRAL

Az indítómotor sok energiát használ, és úgy tervezték, hogy rövid ideig működjön, ezért minden egyes indítási kísérletnél csak 10 másodpercre kell bekapcsolni, és minden egyes kísérlet között 30 másodperc szünetet kell tartani. Ha 3 próbálkozás után sem indul a motor, akkor menjen el a műhelybe.

Ezek az intézkedések hosszú élettartamot biztosítanak bármely típusú

01

ADATLAP

indítómotornak,  
amely, ha nem tartjuk be őket,  
gyorsan elhasználódik.



A tömörítő kalapács egy erőteljes tömörítő szerszám, amely hatalmas erőt képes kifejteni a földfelületre történő egymást követő ütések során.

Alkalmazásai közé tartozik: talajok és utak tömörítése, földmunkák és kerítések, valamint gázvezetékek, vízvezetékek és elektromos kábelhálózatok feltöltése.

Az ütőzőgép ütőereje egyenletesen kiegyenlíti és összenyomja a talajrészecskék közötti üregeket a száraz sűrűség növelése érdekében.

Az ütőerő létrehozásához körkörös mozgást alakítanak át. A Saltitão SP90, erőteljes tömörítést fejt ki. Az optimális teljesítmény fenntartásához elengedhetetlen a gép megfelelő üzemeltetése és karbantartása.



## HASZNÁLATI UTASÍTÁS

A gépet kezelő, összeszerelő, használó, ellenőrző, szervizelő és javító személyeknek el kell olvasniuk és meg kell érteniük a jelen kézikönyvben leírtakat.

## A VEVŐ FELELŐSSÉGE

A vevőnek gondoskodnia kell arról, hogy a gépet csak képzett személyzet használja.

A jelen használati utasítás hatályán kívül eső bármilyen szervizelést csak egy arra felhatalmazott személy végezhet. A gyártó általi szervizelés.

## TÁROLÁS

Amikor a gépet nem használják, tisztán kell hagyni, és gyermekektől elzárva, zárt helyen kell tárolni.

## HALÁLVESZÉLY

HALÁLOS VESZÉLY ÁLL  
FENN, HA EZEKET AZ  
UTASÍTÁSOKAT NEM  
TARTJÁK BE.



## HASZNÁLATI TERÜLET

**A GÉPEKET SOHA NEM SZABAD ROBBANÁSVESZÉLYES KÖRNYEZETBEN HASZNÁLNI.**

**SOHA** ne engedje, hogy képzetlen személyzet kezelje vagy szervizelje a berendezést.

**NE** működtesse a gépet a munkahelyen kívül, mert veszélyes lehet.

**NE** erőltesse a gépet. Használja helyesen és csak arra, amire tervezték

Mindig az **EVEN SUR- FACES** mentén dolgozzunk. Kerülje az olyan tárgyakat, amelyek akadályozhatják az elvégzendő műveletet; a kezelő sérülését és a gép károsodását okozhatják.

**NE** használjon a készülékhez a gyártó által ajánlott tartozékokon kívül más tartozékokat. Ez károsíthatja a berendezést vagy sérülést okozhat a kezelőnek.

**Technikai** kérdések esetén olvassa el a tulajdonosi **kézikönyvet**, vagy további információért a berendezéssel kapcsolatban.



## KARBANTARTÁS ÉS JAVÍTÁS

A gép karbantartását és javítását csak erre felhatalmazott szakemberek végezhetik, és csak az EK-logó feltételei szerint (ahol alkalmazható). A gépek műszaki specifikációit nem szabad megváltoztatni.

**MINDEN KARBANTARTÁST ÉS JAVÍTÁST SZAKKÉPZETT SZEMÉLYZETNEK KELL ELVÉGEZNIÉ.**

## A PÓTALKATRÉSZEK

Vegye fel a kapcsolatot a kereskedővel, és adja meg a szükséges alkatrészt a gép típuszáma szerint, a képen látható alkatrész számának (lásd az alkatrészjegyzéket és a képet) megjelölésével és a mennyiséggel.

A karbantartási és javítási munkálatok előtt kapcsolja ki a gépet és válassza le az áramforrásról. A karbantartási művelet végén ellenőrizze, hogy az alkatrészek és a védők megfelelően vannak-e felszerelve.



## MACHINE BELSŐÉGÉSŰ MOTOROKKAL

E GÉPEK HASZNÁLATAKOR EL  
KELL OLVASNI A GYÁRTÓ  
UTASÍTÁSAIT.

Rendszeresen ellenőrizze az olajsíntet a motort a gépről leválasztva, a motor kézikönyvében található utasításoknak megfelelően.

Az olajat először 20 óra elteltével, majd ezt követően 40 óránként kell kicserélni a műszaki leírásban megadott kenőanyagokkal, a gyártó utasításainak megfelelően.

A MOTOR ALKATRÉSZEI  
RENDKÍVÜLI HŐT  
TERMELHETNEK. AZ ÉGÉSI  
SÉRÜLÉSEK ELKERÜLÉSE  
ÉRDEKÉBEN NE ÉRINTSE MEG  
EZEKET A TERÜLETEKET A  
MOTOR MŰKÖDÉSE KÖZBEN  
VAGY KÖZVETLENÜL A GÉP  
MŰKÖDTETÉSE UTÁN. SOHA NE  
MŰKÖDTESSE A MOTORT  
FOJTÓSZÉLEP NÉLKÜL.



## BELSŐ ÉGÉSŰ MOTOROK BENZIN ÉS GÁZOLAJ

**GYŐGYELMEZZE**, hogy a benzint csak jóváhagyott tárolótartályban tárolja.

**NE** tankolja fel a motort, amíg az üzemel vagy forró.

**NE** tankolja a motort szikrák, nyílt lángok vagy dohányzó emberek közelében.

**NE** töltsé az üzemanyagtartályt a szint fölé, és tankoláskor kerülje a gázolaj kifolyását.

**Ellenőrizze**, hogy az üzemanyagkupakot a feltöltés után jól meghúztate.

**NE HASZNÁLJA AZ ILYEN MOTOROKKAL FELSZERELT GÉPEKET ZÁRT VAGY FÖLD ALATTI HELYSÉGEKBEN MEGFELELŐ SZELLŐZÉS NÉLKÜL.**

**A KARBANTARTÁS ELŐTT ÁLLÍTSA LE A MOTORT, ÉS HAGYJA KIHŰLNI. AZ ILYEN FÉLÜLLETKEZÉSEK ELŐTT VALÓ ÉRINTKEZÉS ÉGÉSI SÉRÜLÉSEKET OKOZHAT.**



**MIELŐTT B Á R M I L Y E N  
KARBANTARTÁSI MŰVELETET  
VÉGEZNE EZEN A  
BERENDEZÉSEN, MINDIG  
GYŐZŐDJÖN MEG ARRÓL,  
HOGY A KAPCSOLO  
KIKAPCSOLT ÁLLAPOTBAN VAN.**

**K A R B A N T A R T Á S  
ELŐTT MINDIG HAGYJA KIHŰLNI  
AZ ÁTKÖTŐT.**

Javítsa meg a sérült gépeket  
azonnal, és cserélje ki a sérült  
alkatrészeket.

Helyesen ártalmatlanítsa a  
veszélyes hulladékot. A veszélyes  
hulladékok például: használt  
motorolaj, üzemanyag és  
üzemanyagszűrő.

**NE HASZNÁLJON** műanyagot vagy

a veszélyes hulladékok  
ártalmatlanítására szolgáló  
konténereket.

#### **OLAJKONTÉNER**

Üritse ki a cipő olajtartályát (13.  
ábra). Töltse fel körülbelül 1,7  
pt (800 cm<sup>3</sup>) 10W - 30  
motorolajjal. Az olajnak a tárcsa  
közepén kell látszódnia. A  
fékolajat 50 üzemóra után kell  
cserélni.

**A MOTORHÁZFEDELET  
KARBANTARTÁS VAGY JAVÍTÁS  
UTÁN MINDIG RÖGZÍTENI KELL  
A HELYÉN.**



## KENÉSI PONTOK

A Szállítás-t a gép minden egyes használata előtt zsírral kell megkenni.

A Szállítás kenési rendszere egy olajtartályból áll. Az olajsintet mindig ellenőrizze a tömörítőcipő hátulján lévő olajmérő segítségével.

## LÉGSZŰRŐ

A motor légszűrő nélküli, sérült szűrővel vagy cserére szoruló szűrővel történő üzemeltetése lehetővé teszi, hogy szennyeződés kerül a motorba, ami gyors motorromlást okoz.

A légszűrő (a motor mellett, aligha szennyeződik, de szennyeződés esetén a kerozinnal való tisztítás mellett adjon hozzá 3 rész benzintől és egy darab motorolajból álló olajkeveréket. Ezután az első elemet (szivacsot) nyomja össze, a másodikat pedig rázza fel, mielőtt beszerelné őket.





## TISZTÍTÁS

**A GÉPET TISZTÍTÁS ELŐTT LE KELL VÁLASZTANI A HÁLÓZATRÓL.**

A GÉPET MINDEN HASZNÁLAT UTÁN MEG KELL TISZTÍTANI.

Súrolja le a külső felületet kefével és vízzel. A vizet tartsa távol a motortól és az elektromos alkatrészekről.

**NE** üsse meg a gépet szerszámmal vagy más tárggyal.

A tisztítás során **NE** tegye a kezét a mozgó alkatrészekre.

**NE** öntsön vizet a csapályakon vagy a motoron.

**AZ ITT MEGADOTT UTASÍTÁSOK HOSSZA MEGHOSSZABBÍJJA A GÉP ÉLETTARTAMÁT. TARTSA TISZTELETBEN ŐKET!**

Megjegyzés: Kérdezze meg a kereskedőt vagy a gyártót, hogy tisztázza a z esetlegesen felmerülő kétségeit.

**GARANCIA**

A garancia a gyártási hibákra érvényes, kivéve az alkatrészek kopását.

A garancia nem érvényes a nem megfelelő használatból vagy a jelen kézikönyvben megadott utasítások be nem tartásából eredő meghibásodásokra.

A tervezési előírások módosítása nem megengedett.

**CSAK A GYÁRTÓ JOGOSULT A GÉP GARANCIÁLIS JAVÍTÁSÁRA.**

**A GYÁRTÓ HÁBORÚ-  
RANTY NEM VONATKOZIK  
KIVÁLÓ RÉSZEK.  
EG. SZIJAK, KAPCSOLÓK,  
CSAPÁGYAK, ÁLLVÁNYOK ÉS  
MÁSOK.**

**A VEVŐ ÉS AZ ELADÁSI HELY,  
ILLETVE A VEVŐ ÉS A  
SZERVIZKÖZPONT KÖZÖTTI  
SZÁLLÍTÁS KÖLTSÉGEI NEM  
TARTOZNAK A GYÁRTÓI  
GARANCIA KÖRÉBE.**

MINDEN NAP	HETI	MINDEN 200H - 300H	ÉVES
TISZTÍTSA MEG A SZENNYEZŐDÉSEKET A KEZELŐFELÜLETRŐL, A KARRÓL ÉS A CIPŐRŐL	VEGYE LE AZ ÜZEMANYAGSZŰRŐT, ÉS TISZTÍTSA MEG A TARTÁLYT.	VEGYE KI A FORGATTYÚHÁZ TETEJÉN LÉVŐ ELEMET, HOGY TISZTÁBB OLAJJAL (KEROZINNAL) ELŐTISZTÍTSA.	ELLENŐRIZZE AZ ÜZEMANYAG- ÉS OLAJRENDSZERT
TISZTÍTSA MEG ÉS CSERÉLJE KI A LÉGSZŰRŐ ELEMÉKET	TÁVOLÍTSA EL VAGY TISZTÍTSA MEG A TARTÁLY ALJÁN LÉVŐ SZŰRŐT.	KENJE MEG A FELSŐ ELEMET (SÁRGA) 2 - 5 CM3 SAE - 30 MOTOROLAJJAL.	KÉTÉVENTE CSERÉLJE KI AZ OLAJ- ÉS ÜZEMANYAGRENDSZERT A GÉP TELJESÍTMÉNYÉNEK ÉS RUGALMASSÁGÁNAK FENNTARTÁSA ÉRDEKÉBEN.
VEZÉRLÉSI ÉS RENDSZERFUNKCIÓK	VEGYE KI ÉS TISZTÍTSA MEG A GYŰJTŐGYERTYÁT, ÉS ÁLLÍTSA BE A GYŰJTŐGYERTYA HÉZAGÁT 0,6 -0,7 MM-RE.	KENJE MEG AZ ALSÓ ELEMET (SZÜRKE) 13 - 15 CM3 SAE - 30 MOTOROLAJJAL, ÉS A BESZERELÉS ELŐTT NYOMJA KI A FELESLEGES OLAJT.	
GÉPOLAJSZINT	TISZTÍTSA MEG A LÉGRENDSZER FEDELÉT.	ELLENŐRIZZE, HOGY A LÉGSZŰRŐ SZENNYEZETT-E	
ELLENŐRIZZE A RUGÓDOBOZT, A FŰJTATÓT ÉS AZ ESETLEGES BIZTONSÁGI EGYSÉGET OLAJSZIVÁRGÁS SZEMPONTJÁBÓL.		AZ OLAJTARTÁLYT A CIPŐBE KELL LEERESZTENI.	

# 04

## BIZTONSÁGI UTASÍTÁSOK



A Saltítóóval való munka megkezdésekor a következőket kell tennie:

1. Nyissa ki az üzemanyagszelepet az üzemanyagszelep karjának nyitott állásba történő mozgatásával, majd indítsa el a motort a START / END kapcsoló START állásba állításával.
2. Állítsa a motorkapcsolót "ON" (indítás) állásba.
3. Zárja be a fojtókart, és mozgassa a szelepkart gyorsan a "TELJESEN NYITOTT" állásba. Ha a fojtószelep 900-at az óramutató járásával megegyező irányba forgatja, a fojtószelep zárva van. Enyhe vagy meleg időben, illetve ha a motor meleg, a készüléket középső vagy teljesen nyitott fojtószelep állásban is el lehet indítani.
4. Húzza az önindítót, amíg nem érez ellenállást, majd húzza meg, és a motor beindul. Tegye vissza az önindítót a helyére, mielőtt leejtené.
5. Ha a motor nem indul be, állítsa a gázkar (félig nyitott állásba, hogy megakadályozza a motor kifulladását).
6. Ismétlje meg az 1-4. lépést.
7. Ha a motor többszöri próbálkozás után sem indul, ellenőrizze a gyújtógyertyát, hogy nincs-e benne felesleges üzemanyag. Tisztítsa meg, és szükség esetén cserélje ki a gyújtógyertyát.

04

BIZTONSÁGI  
UTASÍTÁSOK



20  
munkáscsizma,



OLVASSA EL FIGYELMESEN  
EZEKET A BIZTONSÁGI  
UTASÍTÁSOKAT

### MIELŐTT A GÉPPEL DOLGOZNA

A gépen végzett munka előtt **ellenőrizze**, hogy a védő- és védőburkolatok a helyükön vannak-e és megfelelően rögzítve.

**NE** viseljen bő ruházatot vagy ékszereket, amelyek beakadhatnak a mozgó alkatrészekbe.

**HASZNÁLJ** védőfelszerelést mint például védősisak,

szemüveg, kesztyű és hallókészülék védők.

**SOHA NE TÖLTSE MEG A SALTITÁO-T, AMIKOR AZ MÉG A SZÁLLÍTÓESZKÖZÖN VAN. A ROBBANÁSVESZÉLY A KÖVETKEZŐ OKOK MIATT ÁLL FENN STATIKUS ELEKTROMOSÍTÁS MIATT. TANKOLÁSKOR ENGEDJE LE A SZÁLLÍTÓ KOMPAK- TORT ÉS HELYEZZE A PADLÓRA.**

OLVASSA EL A GÉPEKEN  
TALÁLHATÓ  
FIGYELMEZTETÉSEKET.

## A GÉPEL VÉGZETT MUNKA SORÁN

**Tartsa távol a járókelőket a géptől.**

A gép körül ne legyenek olyan akadályok, amelyek vagy egyenletlenségek, amelyek a felhasználóknak a mozgó alkatrészekre való esését okozzák.

Mindig **győződjön meg arról**, hogy a gép kiegyenlített és stabil.

A gép beindítása után mindenképpen hagyja a motort 2-3 percig bemelegedni. Különösen télen.

Mindig **kapcsolja ki** a machine a parancsban és a tápegységben, ha ez egyedül van.

A kezeket és lábakat **tartsa távol** a forgó és mozgó alkatrészekről, érintkezés esetén sérülést okozhatnak.

**Legyen tisztában** a veszélyzónákkal.

**GONDOSkodjon** a motorral körülvárt terület teljes szellőzéséről, alapvetően a benzin- és dízelmotoroknál.

A gépet úgy kell irányítani, hogy mindkét kézzel erősen megragadjuk a fogantyút, és ellenőrzést alkalmazunk a mozgások irányításához.



## A GÉPPEL VALÓ MUNKA KÖZBEN

A BELSŐÉGÉSŰ MOTOROKBAN,  
LEGYEN ÓVATOS A FORRÓ  
FELÜLETEKKEL, A GÉP  
KIKAPCSOLÁSA UTÁN ZÁRJA  
BE A MOTORHÁZTETŐT.

**MARADJON VELÜNK!** Figyeljetelek  
arra, hogy mit csináltok.  
Használja a józan eszét, amikor a  
berendezésekkel dolgozik. **Soha**  
**ne** használja a gépet, ha fáradt,  
vagy kábítószert, alkohol vagy  
gyógyszer hatása alatt áll.

## TŰZ ESETÉN

HA A GÉP KIGYULLADT,  
KAPCSOLJAI A PARANCSOT  
VAGY AZ ÁRAMELLÁTÁST.

**HASZNÁLJON** száraz vegyszeres  
porral működő ABC tűzoltó  
készüléket.

**NE** használjon vizet.

Ha nem tudja irányítani a tüzet,  
**HÁTTÁVRA ÉS HÍVJA A TŰZOLTÓT**  
Osztály.

# 04

## BIZTONSÁGI UTASÍTÁSOK



**VÉSZÜGYI STOP**  
A SZELEPKAR GYORSAN  
ÁLLÍTSA A SZELEP KARJÁT A  
STOP ÁLLÁSBA, ÉS A  
NYITÁS/ZÁRÁS KAPCSOLÓT  
ÁLLÍTSA ZÁRÓ ÁLLÁSBA.

**MINDIG TUDJA** a tűzoltó  
készülékhez és az  
elsősegélydobozhoz legközelebbi  
helyet.

Vészhelyzet esetén **MINDIG  
TUDJA** a legközelebbi telefon  
helyét, vagy mindig legyen telefon  
a munkahelyén. Emellett mindig  
ismerje a telefonszámot  
a legközelebbi ambu-  
lándzsások, orvosok és tűzoltók.  
Ez az információ rendkívül fontos  
vészhelyzetben.

**ÁLLÍTSA LE A MOTORT**  
1. A szelepfogantyút a TELJESEN  
NYITOTT állásból gyorsan vigye  
a STOP állásba, és hagyja a  
motort 3 percig üresjáratban  
jární. Miután a motor lehűlt,  
kapcsolja ki a motort  
(be/kikapcsoló gomb) a gomb  
"ki" állásba helyezésével,  
amíg a motor teljesen le nem áll.  
2. Zárja el az üzemanyagszelepet  
a kar CLOSED (ZÁRVA) állásba  
történő mozgásával.  
pozíció.



## A GÉPPEL VÉGZETT MUNKA UTÁN

A szelepfogantyút gyorsan mozgassa a bekapcsolt állásból a kikapcsolt állásba, és indítsa el a motort 3 vagy 5 percg alacsony fordulatszámra.

Miután a motor lehűlt, fordítsa a kapcsolót OFF állásba. Zárja el az üzemanyagszelepet.

Hosszabb szállítás vagy hosszabb ideig tartó tárolás esetén mindenképpen ürítse ki az üzemanyag- és motorolaj-tartályokat. A tárolóhelynek száraznak és tiszta.

A gép tárolása előtt nyissa ki az üzemanyagszelepet, és helyezze a tartályt egy megfelelő tárolóedénybe. Vegye ki a gyertyát a berendezésből, és tegye vissza, amikor az ugrálót ismét használni kívánja.

Tegyen védőbevonatot a motorra, hogy megakadályozza a por bejutását a motorba.

## SZÁLLÍTÁS

A gép kézi szállítása a fogantyún keresztül **KELL**, hogy történjen.

Rövid utak esetén győződjön meg arról, hogy a gép kapcsolója "ki" állásban van, és helyezze a gépet vízszintesen, hogy ne legyen üzemanyagvesztés.

Hosszabb szállítás esetén mindenképpen ürítse ki az üzemanyag- és motorolaj-tartályokat.

**Soha** ne emelje meg a támasztékot 10 cm-nél nagyobb mértékben a talajból.

**NEM** engedheti át a suspense díjakat.

Ne tegye a kezét más alkatrészekre a mozgatás során.

Tegyen védőbevonatot a motorra, hogy megakadályozza a por bejutását a motorba.

## KÉZI KEZELÉS

Használja a mozgó fogantyúkat. MOZGATÓT húzni és soha nem tolni, hogy elkerülje a magasodó vonalat.

## TÁROLÁS

**MINDIG** száraz és védett helyen

## HOSSZÚ TÁVÚ TÁROLÁS

Engedje le az üzemanyagot a tartályból, az üzemanyagrendszerből és a karburátorból.

Vegye ki a gyújtógyertyát, és öntsön néhány csepp motorolajat a hengerbe. Háromszor vagy négyszer gyorsítsa fel a motort, hogy

győződjön meg róla, hogy az olaj eléri az összes belső alkatrészt.

Tisztítsa meg a külső felületet tisztítóolajjal átítatott ruhával.

Tárolja a készüléket műanyaggal letakarva, pormentes helyen, az időjárástól védve és a közvetlen napfénytől elzárva.

## AZ ÉLET VÉGE

### A GÉP

A gépet az életciklusa végén a DGA -Di- rektorátus és a Residues Intézet által a fém-, elektromos és kenőanyagok (olajok) gyűjtésére engedélyezett ügynökségnek kell begyűjtenie.

INDIKÁCIÓ **1**

MEGOLDÁS

**1**

MEGOLDÁS

**1**

MEGOLDÁS

**1**

MEGOLDÁS

MEGOLDÁS

MEGOLDÁS

**1**INDIKÁCIÓ **2**MEGOLDÁS **2**MEGOLDÁS **2**JELZÉS **3**

MEGOLDÁS

**3**

MEGOLDÁS

**3**

MEGOLDÁS

MEGOLDÁS

MEGOLDÁS

**3**INDIKÁCIÓ **4**

ÜZEMANYAG ÁLL  
RENDELKEZÉSRE, DE A  
GYERTYA NEM GYULLAD  
MEG (A NAGYFESZÜLTSGŰ  
KÁBELBEN VAN ENERGIA.

ELLENŐRIZZE A GYŰJTÁSI  
RENDSZERT.

TISZTÍTSA MEG VAGY CSERÉLJE  
KI A GYŰJTÁST.

SZIGETELŐK CSERÉJE.

ÁLLÍTSA BE A VITORLÁZAT  
TERÉT.

ÜZEMANYAG ÁLL  
RENDELKEZÉSRE, DE A  
GYERTYA NEM GYULLAD  
MEG (A NAGYFESZÜLTSGŰ  
KÁBELBEN NINCS ÁRAM.

ELLENŐRIZZE A  
LEÁLLÍTÓ KAPCSOLÓT.  
SZŰKSÉG ESETÉN  
CSERÉLJE KI.

CSERÉLJE KI A GYŰJTÁSI  
RENDELKEZÉSRE ÁLLÓ  
SZIKRÁT.  
ÜZEMANYAG ÉS A GYERTYA  
SZIKRÁZIK (NORMÁL  
KOMPRESSZIÓ).

TISZTÍTSA MEG ÉS CSERÉLJE  
KI A FOJTÓSZALAGOT.

ÜRÍTSE KI AZ  
ÜZEMANYAGRENDSZERT, ÉS  
TÖLTSE FEL ÚJ  
ÜZEMANYAGGAL.

TISZTÍTSA MEG VAGY  
CSERÉLJE KI A  
RENDELKEZÉSRE ÁLLÓ  
TŰZELŐANYAG ÉS A  
GYERTYA SZIKRÁZIK  
(ALACSONY KOM-  
PRESSZIÓ).

HÚZZA MEG A HENGERFEJ  
ANYÁIT, VAGY CSERÉLJE  
KI A CSUKLÓT.

CSERÉLJE KI A HENGERT.

HÚZZA MEG A GYERTYÁT.

**06**

LEHETSÉGES HIBÁK

INDÍTÁSI NEHEZSÉGEK

MEGOLDÁS **4**

---

MEGOLDÁS **4**

MEGOLDÁS **4**

# 06

## LEHETSÉGES HIBÁK

### NEM MEGFELELŐ MŰKÖDÉS

#### INDIKÁCIÓ **5**

MEGOLDÁS

**5**

MEGOLDÁS

**5**

MEGOLDÁS

**5**

MEGOLDÁS

MEGOLDÁS

MEGOLDÁS

**5**

#### INDIKÁCIÓ **6**

MEGOLDÁS **6**

MEGOLDÁS **6**

MEGOLDÁS **6**

#### JELZÉS **7**

MEGOLDÁS

**7**

MEGOLDÁS

**7**

MEGOLDÁS

MEGOLDÁS

MEGOLDÁS

**7**

#### JELZÉS **8**

MEGOLDÁS

**8**

MEGOLDÁS

NEM SOK ENERGIA ÁLL RENDELKEZÉSRE (NORMÁL TÖMÖRÍTÉS, GYÚJTÁS SIKERTELLEN).

TISZTÍTSA MEG VAGY CSERÉLJE KI A LÉGRENSZERT.

VÉRT (A LEVEGŐ KISZIVATTYÚZÁSA) A Z ÜZEMANYAGRENDSZERBŐL.

ÁLLÍTSA BE A KARBURÁTOR BÓJÁT.

TISZTÍTSA MEG VAGY CSERÉLJE KI A HENGERT.

NEM SOK TELJESÍTMÉNY ÁLL RENDELKEZÉSRE (NORMÁL TÖMÖRÍTÉS, IGTION MŰKÖDIK).

ENGEDJE LE AZ ÜZEMANYAGRENDSZERT, ÉS CSERÉLJE KI ÚJ ÜZEMANYAGRA.

TISZTÍTSA MEG VAGY CSERÉLJE KI A FORGATTYÚSHÁZAT.

TISZTÍTSA MEG VAGY CSERÉLJE KI A FOJTÓSZALAGOT.

TISZTÍTSA MEG VAGY CSERÉLJE KI A FORGATTYÚSHÁZAT.

TISZTÍTSA MEG VAGY CSERÉLJE KI A FOJTÓSZALAGOT.

CSERÉLJE KI A GYERTYÁT A MEGFELELŐRE.

FORGÁSI SEBESSÉG LEBEG.

ÁLLÍTSA BE HELYESEN AZ ADAGOLÓT.

TISZTÍTSA MEG VAGY CSERÉLJE KI A GYÚJTÁST.

ELLENŐRIZZE AZ ÜZEMANYAGRENDSZERT.

06

LEHETSÉGES HIBÁK

NEM MEGFELELŐ MŰKÖDÉS

8

MEGOLDÁS

8

MEGOLDÁS

8

INDIKÁCIÓ **9****9.** MEGOLDÁS**9.** MEGOLDÁSINDIKÁCIÓ **10**MEGOLDÁS **10**MEGOLDÁS **10**MEGOLDÁS **10**MEGOLDÁS **10**MEGOLDÁS **10**

ÁS

AZ INDÍTŐRENDSZER NEM  
MŰKÖDIK MEGFELELŐEN.TISZTÍTSA MEG AZ  
INDÍTŐRENDSZER  
SZERELVÉNYÉT.

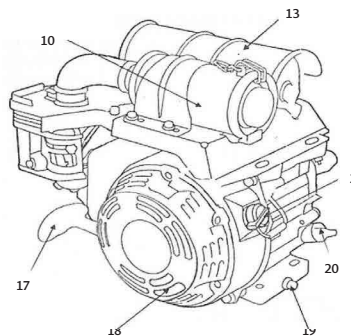
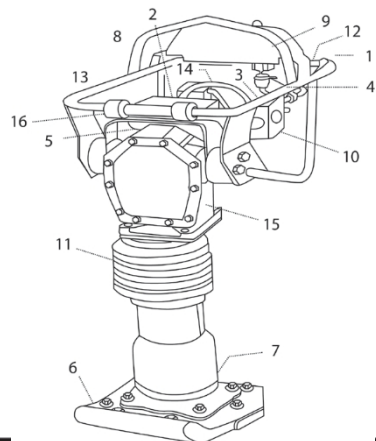
CSERÉLJE KI A SPIRÁLUGÓT.

A MOTOR FOROG, DE AZ  
AMPLITÚDÓ NEM  
EGYENLETES, VAGY NEM  
MEGFELELŐEN ÜTKÖZIK.PROGRAMOZZA A SZELEPET  
A MEGFELELŐ POZÍCIÓBA.ENGEDJE LE A FELESLEGES  
OLAJAT.CSERÉLJE KI VAGY ÁLLÍTSA  
BE A TENGELYKAPCSOLÓT.

CSERÉLJE KI A SPIRÁLUGÓT.

ÁLLÍTSA BE A MOTOR  
FORDULATSZÁMÁT A  
MEGFELELŐ PERCENKÉNTI  
FORDULATSZÁMRA.





N°				NÉV
01				SZABÁLYOZÓSZÉLEP KAR
02				MOTORLEÁLLÍTÓ GOMB
03				STRANGULATOR
04				ÜZEMANYAG-ZÁRÓSZÉLEP
05				PRE CLEANING
06				SHOE
07				OLAJ INDIKÁTOR
08				KÉZI INDÍTÓKAR
09				ÜZEMANYAGTARTÁLY FEDELE
10				MOTOR LÉGSZÜRŐ
11				BELLOWS
12				WING
13				SUFFOCATOR
14				CANDLE
15				AZONOSÍTÁS
16				HANDLE
17				INDÍTÓKAR
18				KÉZI INDÍTŐKERCS
19				OIL TANK TAP
20				OLAJSZÜRŐFEDEL

A KAPACITÁSOK, A TELJESÍTMÉNY  
ÉS A MÉRÉSEK 10%-OS ELTÉRÉST  
MUTATHATNAK.

FENNTARTJA A JOGOT ALÉIRT  
INFORMÁCIÓK ÉS A SPECIFIKÁCIÓK  
ELŐZETES ÉRTEŚÍTÉS NÉLKÜLI  
MÓDOSÍTÁSÁRA.

MINDEN MÉRÉS MILLIMÉTERBEN  
(MM).

2021-BEN NYOMTATVA

A KATALÓGUS SZERVES VAGY  
RÉSZLEGES MÁŚOLATA NEM  
MEGEGEDETŦ.

**MINDEN JOG FENNTARTVA**

**SZERZŐI JOG © 2021**

